



GPO

GERMAN • PRECISION • OPTICS

GBT | GPO
Ballistic
Turret

Gebrauchshinweis / Garantie

Instruction for use / Guarantee

Mode d'emploi / Garantie

Istruzioni d'impiego / Garanzia

Mode de empleo / Garantia

Bruksanvisning / Garantie

Bruksanvisning / Garanti

Brugsanvisning / Garanti

DEUTSCH

ENGLISH

FRANCAIS

ITALIANO

ESPAÑOL

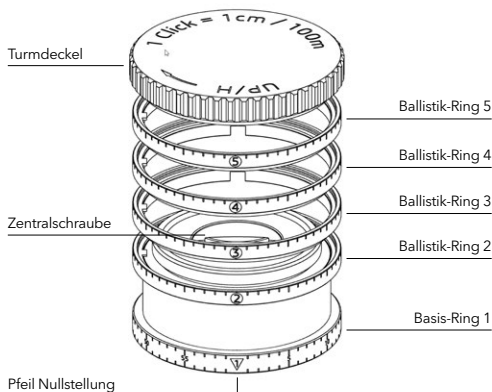
SVENSKA

NORSK

DANSK

Installation des Ballistik Turms GBT (GPO Ballistic Turret)*

Beschreibung



*WICHTIG:

Der GBT (GPO Ballistic Turret) ist ausschließlich mit ausgewählten SPECTRA-Modellen kompatibel.
Mehr Informationen unter gp-optics.com



HINWEIS VOR DEM GEBRAUCH

Vor dem Wechsel des Standardturms auf einen GBT (GPO Ballistic Turret), schießen Sie zuerst das Zielfernrohr mit dem Standardturm auf die gewünschte Entfernung (z.B. 100 m Fleck) ein. Verwenden Sie das Zielfernrohr neu und von Anfang an mit dem GBT, montieren Sie diesen zuerst und schießen das Zielfernrohr dann direkt, wie in Punkt „ZERO STOP beim Ballistik-Turm (GBT)“ der Gebrauchsanleitung beschrieben, mit dem GBT auf Ihre individuellen Entfernungen ein.

Montage

Bevor Sie mit der Montage des GBT beginnen können, schrauben Sie die Turmkappe des Standard-Höhenturms ab. Drehen Sie anschließend den oberen Deckel gegen den Uhrzeigersinn heraus und ziehen anschließend den Standardring nach oben ab. (Dieser kann etwas fest in der Verzahnung sitzen)

a) Setzen Sie nun den Basisring des GBT auf die Verzahnung des Höhenturms auf. Die Skalierung mit der Ziffer 1 am unteren Rand sollte über dem Index (kleinen Markierung, Nullstellung) auf dem Zielfernrohrkörper sitzen.



b) Schrauben Sie nun mit einem passenden Werkzeug die kleine Zentralschraube des GBT in die obere Öffnung des Basisrings ein. ACHTUNG: Nutzen Sie als Werkzeug keine metallischen Gegenstände, Sie könnten die Zentralschraube beschädigen.



c) Nun können Sie die 4 Ballistik-Ringe 2-5 auf den Basisring des GBT aufsetzen.



Achten sie dabei darauf, die Blechzunge am Innendurchmesser der Ballistik-Ringe in die korrespondierende Nut am Basisring einzusetzen.



Die Ballistik-Ringe 2-5 können anschließend auf dem Basisring gedreht werden, um sie auf die gewünschten Entfernungen einzustellen.



Einstellen der unterschiedlichen Entfernungen

Nach erfolgreicher Montage des GBT können Sie nun Ihre individuellen Einstellungen vornehmen. Bitte prüfen Sie, dass der GBT fest auf dem Zielfernrohr montiert ist und sich in der verriegelten (niedergedrückten) Position befindet.

Für die Einstellung der Ballistikringe benötigen sie die Information, wie viele Klicks zur Korrektur auf die jeweilige Entfernung erforderlich sind:

Ballistik-Ring	1	2	3	4	5
Klicks	0				

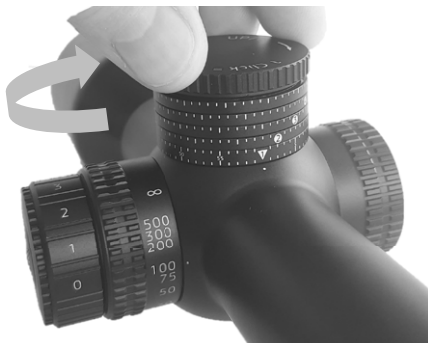
Diese Informationen finden Sie je nach persönlicher Präferenz z.B. auf der Verpackung Ihrer Munition, über handelsübliche Ballistik-Rechner oder durch Schießen auf die jeweiligen Entfernungen selbst erstellte ballistische Tabellen.

Es ist wichtig, dass die Korrekturwerte für die Entfernungen in Klicks (1cm/100m) vorliegen. Liegt der Korrekturwert als Geschossabfall in der Form „cm auf dem Ziel“ vor, dann teilen Sie diesen cm-Wert durch die Zielentfernung in Metern und multiplizieren das Ergebnis mit 100, um den Korrekturwert in Klicks zu erhalten.



Drehen Sie nun nacheinander, vom untersten (2) bis zum obersten Ring (5), die Ringe auf die gewünschten Positionen. Der Basis-Ring ist mit den Klickwerten beschriftet und dient dabei als Referenz. Achten Sie beim Verdrehen des jeweiligen Rings darauf, den darunter liegenden Ring nicht versehentlich ebenfalls zu verdrehen.

d) Abschließend schrauben Sie den Deckel des GBT auf. Achten sie hierbei unbedingt darauf, die Ballistik-Ringe nicht versehentlich zu verdrehen.



Bei fest aufgeschraubtem Deckel sind die Ballistik-Ringe am Basis-Ring fixiert und gegen Verdrehen gesichert.



Demontage

Die Demontage des GBT erfolgt in umgekehrter Reihenfolge wie die Montage. Wir schlagen vor, dass Sie den GBT zuerst auf die Einschussentfernung stellen (Basis-Ring 1 auf den Indexpunkt am Zielfernrohr). Lösen Sie den Deckel mit Drehverschluss, lösen Sie die Zentralschraube und heben Sie den Basis-Ring 1 mit allen darauf befindlichen ballistischen Ringen 2-5 ab. Anschließend setzen Sie den Standard-Höhenturm mit der 0 auf dem Indexpunkt des Zielfernrohres wieder auf und fixieren diesen mit der Zentralschraube.

Einstellen des ZERO-STOP

ZERO STOP beim Standard-Höhenturm

Einige ausgewählte SPECTRA Modelle verfügen über einen justierbaren Zero Stop.

Dieser erlaubt es Ihnen, mittels Anschlags, immer wieder auf die Nullposition zurückzukehren.

Diesen Zero Stop können Sie beliebig wie folgt justieren:

1. Schrauben Sie die Turmkappe des Höhenturm herunter. Stellen Sie den Höhenturm auf die Position, auf die Sie den Zero Stop justieren wollen.



2. Anschließend schrauben Sie den Turmdeckel auf und heben den Höhenturm ab.



3. Lösen Sie die 3 am Zero Stop Ring befindlichen Schrauben mit einem Inbusschlüssel. Drehen Sie diesen Ring in Richtung des gravierten weißen Pfeils bis Sie zum Stopp (Anschlag) kommen.





4. Halten Sie den Ring fest und fixieren die 3 Schrauben wieder.
Achtung: Die Schrauben nicht zu fest anziehen!
Anschließend setzen Sie den Höhenturm auf Ihre präferierte Nullposition, fixieren ihn mit dem Turmdeckel und schrauben die Turmkappe des Höhenturm wieder auf.

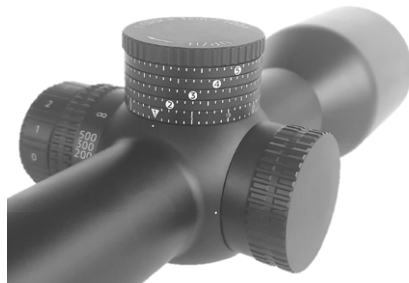


ZERO STOP beim Ballistik-Turm (GBT)

Einige ausgewählte SPECTRA Modelle verfügen über einen Ballistik-Turm mit justierbarem Zero Stop. Dieser erlaubt es Ihnen, mittels Anschlags, immer wieder auf die Nullposition zurückzukehren.

Diesen Zero Stop können Sie beliebig wie folgt justieren:

1. Stellen Sie den Ballistik-Turm auf die Position, auf die Sie den Zero Stop justieren wollen.



2. Schrauben Sie den Turmdeckel des GBT ab, lösen Sie die Zentralschraube und heben den gesamten Ballistik-Turm ab.



3. Lösen Sie die 3 am Zero-Stopp Ring befindlichen Schrauben mit einem Inbusschlüssel. Drehen Sie diesen Ring in Richtung des gravierten weißen Pfeils bis Sie zum Stopp (Anschlag) kommen.



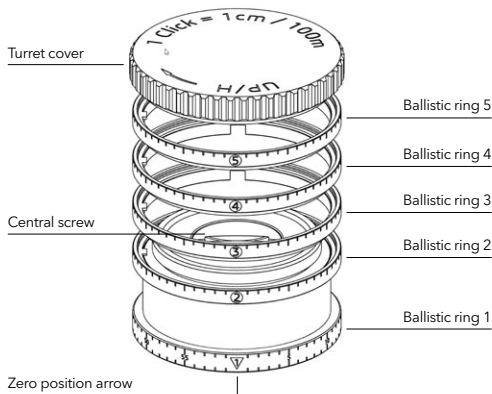
4. Halten Sie den Ring fest und fixieren die 3 Schrauben wieder, um den Zero Stop zu setzen. **Achtung: Die Schrauben nicht zu fest anziehen!**

Anschließend setzen Sie den Ballistik-Turm auf Ihre präferierte Nullposition, fixieren ihn mit der Zentralschraube und schrauben den Turmdeckel wieder auf.



Installation of the Ballistic Turret GBT (GPO Ballistic Turret)*

Product description



***IMPORTANT:**

The GBT (GPO Ballistic Turret) is only compatible with selected SPECTRA models. More information on gp-optics.com



NOTE BEFORE USE

Before changing the standard turret to a GBT (GPO Ballistic Turret), first sight in the riflescope with the standard turret at the desired distance (e.g. 100 m spot). If you are using the riflescope for the first time and from the start with the GBT, mount this first and then sight in the riflescope directly with the GBT at your individual distances, as described in point "ZERO STOP with ballistic turret (GBT)" in the operating instructions.

Assembly

Before you can start installing the GBT, unscrew the protective cap of the standard turret. Then unscrew the top cap anticlockwise and pull the standard ring upwards. (This may sit a little firm in its toothing)

a) Now place the base ring of the GBT on the tothing of the turret body. The scale with the number 1 on the lower edge should sit above the index (small marking, zero position) on the scope body.



b) Now screw the small central screw of the GBT into the upper opening of the base ring using a suitable tool. CAUTION: Do not use any metal objects as tools, as they could damage the central screw.



c) You can now place the 4 ballistic rings 2-5 on the base ring of the GBT.



Make sure to insert the sheet metal tongue on the inner diameter of the ballistic rings into the corresponding groove on the base ring.



The ballistic rings 2-5 can then be rotated on the base ring to set them to the desired distances.



Setting the different distances

Once the GBT has been successfully mounted, you can now make your individual settings. Please check that the GBT is firmly mounted on the riflescope and is in the locked (depressed) position.

To adjust the ballistic rings, you need to know how many clicks are required to correct for the respective distance:

Ballistic ring	1	2	3	4	5
Clicks	0				

Depending on your personal preference, this information can be found, for example, on the packaging of your ammunition, via commercially available ballistic calculators or ballistic tables created by shooting at the respective distances yourself.

It is important that the correction values for the distances are available in clicks (1 cm/100m). If the correction value is available as a bullet drop in the form "cm on the target", divide this cm value by the target distance in meters and multiply the result by 100 to obtain the correction value in clicks.



Now turn the rings one after the other, from the lowest (2) to the highest ring (5), to the desired positions. The base ring is labeled with the click values and serves as a reference. When turning the respective ring, take care not to accidentally turn the ring below it.

d) Finally, screw on the cover of the GBT. Make absolutely sure that you do not inadvertently turn the ballistic rings.



When the cover is screwed on tightly, the ballistic rings are fixed to the base ring and secured against turning.



Disassembly

The GBT is disassembled in the reverse order to the assembly. We recommend that you first set the GBT to the sight in distance (base ring 1 to the index point on the riflescope). Loosen the cover with twist lock, loosen the central screw and lift off the base ring 1 with all ballistic rings 2-5 on it. Then replace the standard elevation turret with the 0 on the index point of the riflescope and secure it with the central screw.

Setting the ZERO STOP

ZERO STOP on the standard-turret

Some selected SPECTRA models have an adjustable zero stop. This allows you to always return to the zero position by means of a stop.

You can adjust this zero stop as required as follows:

1. unscrew the protection cap of the standard-turret. Set the standard-turret to the position to which you want to adjust the zero stop.



2. then unscrew the turret cap and lift off the whole turret.



3. loosen the 3 screws on the Zero Stop ring using an Allen key. Turn this ring in the direction of the engraved white arrow until you reach the stop.





4. hold the ring firmly and tighten the 3 screws again. **Caution: Do not overtighten the screws!**

Then set the standard-turret to your preferred zero position at the index marking, secure it with the turret cap and screw the protection cap of the turret back on.

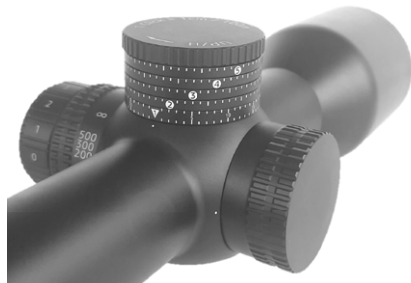


ZERO STOP with ballistic turret (GBT)

Some selected SPECTRA models have a ballistic turret with an adjustable zero stop. This allows you to always return to the zero position by means of a stop.

You can adjust this zero stop as required as follows:

1. set the ballistic turret to the position to which you want to adjust the zero stop.



2. unscrew the turret cover of the GBT, loosen the central screw and lift off the entire ballistic turret.



3. loosen the 3 screws on the zero-stop ring using an Allen key. Turn this ring in the direction of the engraved white arrow until you reach the stop.

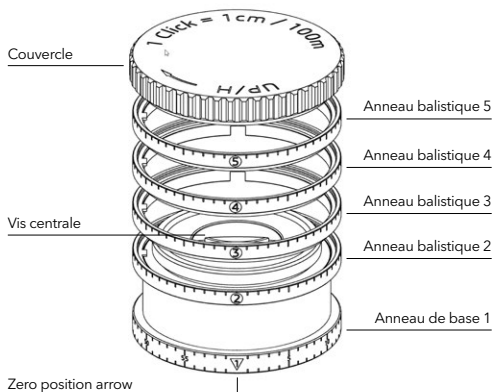


4. hold the ring firmly and fix the 3 screws again to set the zero stop.
Caution: Do not overtighten the screws!
Then set the ballistic turret to your preferred zero position, secure it with the central screw and screw the turret cover back on.



Installation de la tour balistique GBT (GPO Ballistic Turret)*

Description du produit



*IMPORTANT :

Le GBT (GPO Ballistic Turret) est exclusivement compatible avec certains compatible avec les modèles SPECTRA. Plus d'informations sur gp-optics.com



REMARQUE AVANT L'UTILISATION

Avant de changer la tourelle standard pour une GBT (GPO Ballistic Turret), tirez d'abord la lunette de visée avec la tourelle standard à la distance souhaitée (par ex. tache de 100 m). Si vous utilisez la lunette de visée neuve et dès le début avec la GBT, montez d'abord celle-ci et tirez ensuite la lunette de visée directement, comme décrit au point « ZERO STOP avec la tour balistique (GBT) » du mode d'emploi, avec la GBT à vos distances individuelles.

Montage

Avant de commencer le montage de la GBT, dévissez le couvercle de la tour d'altitude standard. Dévissez ensuite le couvercle supérieur dans le sens inverse des aiguilles d'une montre et retirez ensuite l'anneau standard vers le haut. (Celui-ci peut être un peu serré dans la denture).

a) Placez maintenant l'anneau de base du GBT sur la denture de la tourelle d'altitude. La graduation avec le chiffre 1 sur le bord inférieur doit se trouver au-dessus de l'index (petit repère, position zéro) sur le corps de la lunette de visée.



b) Vissez maintenant la petite vis centrale du GBT dans l'ouverture supérieure de l'anneau de base à l'aide d'un outil approprié. ATTENTION : N'utilisez pas d'objet métallique comme outil, vous pourriez endommager la vis centrale.



c) Vous pouvez maintenant placer les 4 anneaux balistiques 2-5 sur l'anneau de base du GBT.



Veillez à insérer la languette en tôle du diamètre intérieur des anneaux balistiques dans la rainure correspondante de l'anneau de base.



Les anneaux balistiques 2-5 peuvent ensuite être tournés sur l'anneau de base pour les ajuster aux distances souhaitées.



Réglage des différentes distances

Une fois le GBT monté avec succès, vous pouvez maintenant procéder à vos réglages individuels. Veuillez vérifier que le GBT est bien monté sur la lunette de visée et qu'il se trouve en position verrouillée (enfoncée).

Pour le réglage des anneaux balistiques, vous avez besoin de savoir combien de clics sont nécessaires pour la correction à la distance respective :

Bague balistique	1	2	3	4	5
Clics	0				

Selon votre préférence personnelle, vous trouverez ces informations par exemple sur l'emballage de vos munitions, via des calculateurs balistiques disponibles dans le commerce ou des tableaux balistiques établis par vos soins en tirant aux distances concernées. Il est important que les valeurs de correction pour les distances soient disponibles en clics (1 cm/100m). Si la valeur de correction est disponible sous la forme d'une chute de projectile en « cm sur la cible », divisez cette valeur en cm par la distance de la cible en mètres et multipliez le résultat par 100 pour obtenir la valeur de correction en clics.



Tournez maintenant les anneaux les uns après les autres, de l'anneau le plus bas (2) à l'anneau le plus haut (5), jusqu'aux positions souhaitées. L'anneau de base porte l'inscription des valeurs de clic et sert de référence. Lorsque vous tournez chaque anneau, veillez à ne pas tourner par inadvertance l'anneau situé en dessous.

d) Pour finir, vissez le couvercle du GBT. Veillez absolument à ne pas tordre les anneaux balistiques par inadvertance.



Lorsque le couvercle est bien vissé, les anneaux balistiques sont fixés à l'anneau de base et ne peuvent pas tourner.



Démontage

Le démontage du GBT s'effectue dans l'ordre inverse du montage. Nous vous suggérons de régler d'abord le GBT sur la distance d'impact (anneau de base 1 sur le point d'index de la lunette de visée). Desserrez le couvercle avec la fermeture rotative, desserrez la vis centrale et soulevez l'anneau de base 1 avec tous les anneaux balistiques 2-5 qui s'y trouvent. Ensuite, remplacez la tour de hauteur standard avec le 0 sur le point d'index de la lunette de visée et fixez-la avec la vis centrale.

Réglage du ZERO-STOP

ZERO STOP sur la tour d'altitude standard

Certains modèles SPECTRA sélectionnés disposent d'un Zero Stop réglable. Celui-ci vous permet de revenir en permanence à la position zéro au moyen d'une butée.

Vous pouvez ajuster ce Zero Stop à votre guise comme suit :

1. dévissez le capuchon de protection de la tour d'élévation. Placez la tour d'altitude sur la position sur laquelle vous souhaitez régler le zéro.



2. ensuite, dévissez le couvercle de la tour et soulevez la tour de hauteur.



3. desserrez les 3 vis de l'anneau du Zero Stop à l'aide d'une clé Allen. Tournez cet anneau dans le sens de la flèche blanche gravée jusqu'à ce que vous arriviez à la butée (Stop).





4. maintenez l'anneau et fixez à nouveau les 3 vis. **Attention : Ne pas trop serrer les vis !**

Ensuite, placez la tour d'altitude sur la position zéro que vous préférez, fixez-la avec le couvercle de la tour et revissez le capuchon de la tour d'altitude.



ZERO STOP sur la tour balistique (GBT)

Certains modèles SPECTRA sélectionnés disposent d'une tour balistique avec un Zero Stop réglable.

Celui-ci vous permet de revenir en permanence à la position zéro au moyen d'une butée.

Vous pouvez régler ce Zero Stop à votre guise comme suit :

1. placez la tour balistique sur la position à laquelle vous souhaitez ajuster le zéro.



2. dévissez le couvercle de la tour du GBT, desserrez la vis centrale et soulevez l'ensemble de la tour balistique.



3. desserrez les 3 vis de l'anneau d'arrêt zéro à l'aide d'une clé Allen. Tournez cet anneau dans le sens de la flèche blanche gravée jusqu'à ce que vous arriviez à l'arrêt (butée).



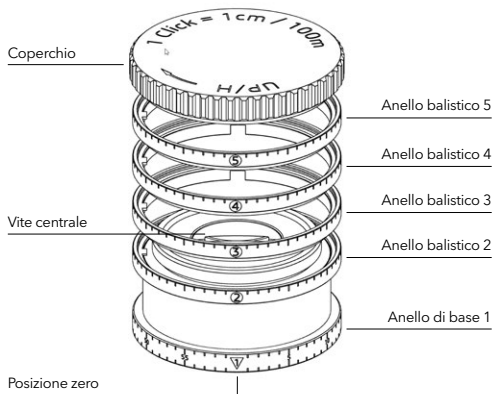
4. maintenez l'anneau et fixez à nouveau les 3 vis pour placer le Zero Stop. **Attention : Ne pas trop serrer les vis !**

Ensuite, placez la tourelle balistique sur votre position zéro préférée, fixez-la avec la vis centrale et revissez le couvercle de la tourelle.



Installazione della torretta balistica GBT (Torretta balistica GPO)*

Descrizione del prodotto



*IMPORTANTE:

La GBT (torretta balistica GPO) è compatibile solo con modelli SPECTRA selezionati modelli SPECTRA. Maggiori informazioni su gp-optics.com



NOTA PRIMA DELL'USO

Prima di sostituire la torretta standard con una GBT (GPO Ballistic Turret), sparare il cannocchiale con la torretta standard alla distanza desiderata (ad es. 100 m). Se si utilizza il cannocchiale per la prima volta e fin dall'inizio con la GBT, montare prima quest'ultima e poi sparare il cannocchiale direttamente con la GBT alle distanze desiderate, come descritto al punto "ZERO STOP con torretta balistica (GBT)" delle istruzioni per l'uso.

Montaggio

Prima di iniziare il montaggio della GBT, svitare il tappo della torretta di elevazione standard. Svitare quindi il tappo superiore in senso antiorario e tirare l'anello standard verso l'alto. (Potrebbe essere un po' stretto tra i denti).

a) Posizionare ora l'anello di base del GBT sull'ingranaggio della torretta di elevazione. La scala con il numero 1 sul bordo inferiore deve essere posizionata sopra l'indice (piccolo segno, posizione zero) sul corpo del cannocchiale.



b) Avvitare ora la piccola vite centrale del GBT nell'apertura superiore dell'anello di base utilizzando un attrezzo adatto. **ATTENZIONE:** non utilizzare oggetti metallici come utensili, poiché potrebbero danneggiare la vite centrale.



c) Ora è possibile posizionare i 4 anelli balistici 2-5 sull'anello di base del GBT.



Assicurarsi di inserire la linguetta di lamiera sul diametro interno degli anelli balistici nella scanalatura corrispondente sull'anello di base.



Gli anelli balistici 2-5 possono essere ruotati sull'anello di base per impostare le distanze desiderate.



Impostazione delle diverse distanze

Dopo aver montato con successo il GBT, è ora possibile effettuare le impostazioni individuali. Verificare che il GBT sia montato saldamente sul cannocchiale da puntamento e che sia in posizione bloccata (depressa).

Per regolare gli anelli balistici, è necessario sapere quanti scatti sono necessari per correggere la rispettiva distanza:

Anello balistico	1	2	3	4	5
Clics	0				

A seconda delle preferenze personali, queste informazioni possono essere reperite, ad esempio, sulla confezione delle munizioni, tramite i calcolatori balistici disponibili in commercio o le tabelle balistiche create sparando personalmente alle rispettive distanze.

È importante che i valori di correzione per le distanze siano disponibili in click (1 cm/100m). Se il valore di correzione è disponibile come caduta del proiettile nella forma "cm sul bersaglio", dividere questo valore in cm per la distanza del bersaglio in metri e moltiplicare il risultato per 100 per ottenere il valore di correzione in click.



Ruotare ora gli anelli uno dopo l'altro, dal più basso (2) al più alto (5), nelle posizioni desiderate. L'anello di base è contrassegnato con i valori di scatto e serve da riferimento. Quando si ruota il rispettivo anello, fare attenzione a non ruotare accidentalmente l'anello sottostante.

d) Infine, avvitare il coperchio del GBT. Assicurarsi di non girare inavvertitamente gli anelli balistici.



Quando il coperchio è avvitato saldamente, gli anelli balistici sono fissati all'anello di base e assicurati contro la torsione.



Smontaggio

Lo smontaggio del GBT si esegue in ordine inverso rispetto al montaggio. Si consiglia di impostare prima il GBT sulla distanza di tiro (l'anello di base 1 sul punto di riferimento del cannocchiale). Allentare il coperchio con blocco a rotazione, allentare la vite centrale e sollevare l'anello di base 1 con tutti gli anelli balistici 2-5 su di esso. Riposizionare quindi la torretta di elevazione standard con lo 0 sul punto indice del cannocchiale e fissarla con la vite centrale.

Impostazione dello ZERO STOP

ZERO STOP sulla torre di altezza standard

Alcuni modelli SPECTRA selezionati sono dotati di un arresto di zero regolabile.

Ciò consente di tornare sempre alla posizione zero per mezzo di un arresto.

L'arresto di zero può essere regolato come segue:

1. svitare il tappo di protezione della torretta di altezza. Portare la torretta di altezza nella posizione in cui si desidera regolare l'arresto di zero.



2. svitare il coperchio della torretta e sollevarla.



3. allentare le 3 viti dell'anello di arresto dello zero con una chiave a brugola. Ruotare l'anello in direzione della freccia bianca incisa fino a raggiungere l'arresto.





4. Tenere fermo l'anello e stringere nuovamente le 3 viti. **Attenzione: Non serrare eccessivamente le viti!**

Quindi impostare la torretta di altezza sulla posizione di zero preferita, fissarla con il coperchio della torretta e riavvitare il coperchio della torretta.



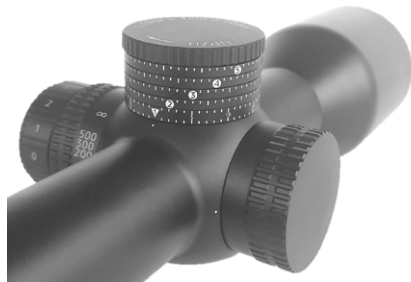
ZERO STOP con torretta balistica (GBT)

Alcuni modelli SPECTRA selezionati sono dotati di una torretta balistica con arresto dello zero regolabile.

Ciò consente di tornare sempre alla posizione di zero per mezzo di un arresto.

L'arresto dello zero può essere regolato come richiesto nel modo seguente:

1. posizionare la torretta balistica nella posizione in cui si desidera regolare lo zero stop.



2. svitare il coperchio della torretta del GMT, allentare la vite centrale e sollevare l'intera torretta balistica.



3. allentare le 3 viti dell'anello di arresto dello zero con una chiave a brugola. Ruotare l'anello in direzione della freccia bianca incisa fino a raggiungere l'arresto.

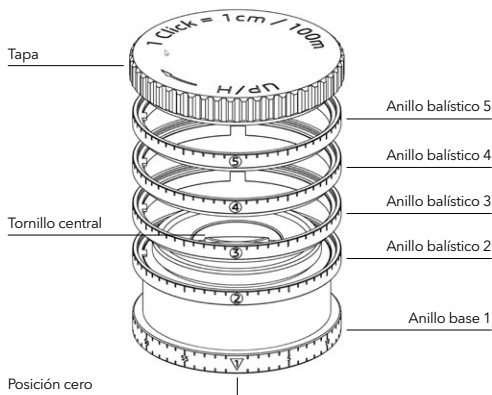


4. Tenere fermo l'anello e fissare nuovamente le 3 viti per impostare l'arresto dello zero. **Attenzione: Non serrare eccessivamente le viti!** Quindi impostare la torretta balistica sulla posizione di zero preferita, fissarla con la vite centrale e riavvitare il coperchio della torretta.



Instalación de la torreta balística GBT (Torreta Balística GPO)*

Descripción del producto



***IMPORTANTE:**

La GBT (Torreta Balística GPO) sólo es compatible con determinados modelos de modelos SPECTRA. Más información en gpo-optics.com



NOTA ANTES DEL USO

Antes de cambiar la torreta estándar por una GBT (GPO Ballistic Turret), dispare primero el visor con la torreta estándar a la distancia deseada (p. ej. 100 m punto). Si utiliza el visor por primera vez y desde el principio con la GBT, monte primero ésta y dispare después el visor directamente con la GBT a sus distancias individuales, tal como se describe en el apartado „PARADA CERO con torreta balística (GBT)” del manual de instrucciones.

Montaje

Antes de comenzar con el montaje de la GBT, desenrosque la tapa de la torreta de elevación estándar. A continuación, desenrosque la tapa superior en sentido antihorario y tire del anillo estándar hacia arriba. (Esto puede estar un poco apretado en los dientes)

a) Ahora coloque el anillo base del GBT en el engranaje de la torreta de elevación. La escala con el número 1 en el borde inferior debe estar situada encima del índice (marca pequeña, posición cero) en el cuerpo del visor.



b) Enrosque ahora el pequeño tornillo central de la GBT en la abertura superior del anillo base utilizando una herramienta adecuada. **PRECAUCIÓN:** No utilice ningún objeto metálico como herramienta, ya que podría dañar el tornillo central.



c) Ahora puede colocar los 4 anillos balísticos 2-5 en el anillo base del GBT.



Asegúrese de insertar la lengüeta de chapa del diámetro interior de los anillos balísticos en la ranura correspondiente del anillo base.



Los anillos balísticos 2-5 se pueden girar sobre el anillo base para ajustarlos a las distancias deseadas.



Ajuste de las diferentes distancias

Una vez que la GBT se ha montado correctamente, puede realizar sus ajustes individuales. Compruebe que la GBT está firmemente montada en el visor y que se encuentra en la posición de bloqueo (presionada).

Para ajustar las anillas balísticas, necesita saber cuántos clics son necesarios para corregir la distancia respectiva:

Anillo balístico	1	2	3	4	5
Clicks	0				

Dependiendo de sus preferencias personales, esta información puede encontrarse, por ejemplo, en el embalaje de su munición, a través de calculadoras balísticas disponibles en el mercado o en tablas balísticas creadas disparando usted mismo a las distancias respectivas.

Es importante que los valores de corrección de las distancias estén disponibles en clics (1cm/100m). Si el valor de corrección está disponible como caída de bala en forma de «cm sobre el blanco», divida este valor en cm por la distancia del blanco en metros y multiplique el resultado por 100 para obtener el valor de corrección en clics.



Ajuste del PARO CERO (ZERO STOP)

PARADA A CERO en la torre de altura estándar

Algunos modelos seleccionados de SPECTRA disponen de un tope de cero ajustable.

Esto le permite volver siempre a la posición cero mediante un tope.

Puede ajustar este tope de cero según sus necesidades de la siguiente manera:

1. Desenrosque la tapa protectora de la torre de altura. Coloque la torre de altura en la posición en la que desee ajustar el tope cero.



2. a continuación, desenrosque la tapa de la torre y levante la torre de altura.



3. Afloje los 3 tornillos del anillo del tope cero con una llave Allen. Gire este anillo en la dirección de la flecha blanca grabada hasta llegar al tope.





4. Sujete firmemente el anillo y vuelva a apretar los 3 tornillos.

Atención: ¡No apriete demasiado los tornillos!

A continuación, coloque la torre de altura en la posición cero que prefiera, fíjela con la tapa de la torre y vuelva a atornillar la tapa de la torre.



PARADA CERO con torreta balística (GBT)

Algunos modelos seleccionados de SPECTRA disponen de una torreta balística con un tope de cero ajustable. Esto le permite volver siempre a la posición cero mediante un tope.

Este tope de cero puede ajustarse como se indica a continuación:

1. Coloque la torreta balística en la posición a la que desea ajustar el tope cero.



2. desatornille la tapa de la torreta del GBT, afloje el tornillo central y levante toda la torreta balística.



3. Afloje los 3 tornillos del anillo de parada a cero con una llave Allen. Gire este anillo en la dirección de la flecha blanca grabada hasta llegar al tope.

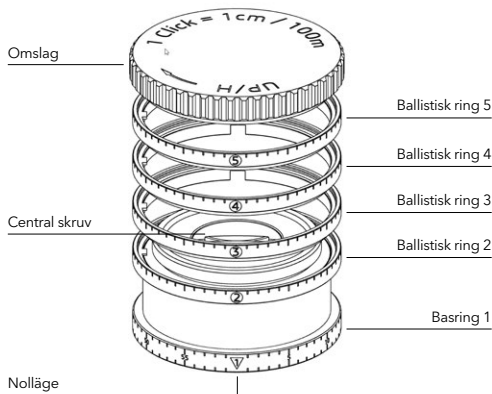


4. sujete firmemente el anillo y fije de nuevo los 3 tornillos para ajustar el tope cero. **Atención: ¡No apriete demasiado los tornillos!** A continuación, ajuste la torreta balística en la posición cero que prefiera, fíjela con el tornillo central y vuelva a atornillar la tapa de la torreta.



Installation av det ballistiska tornet GBT (GPO Ballistiskt torn)*

Produktbeskrivning



*VIKTIGT:

GBT (GPO Ballistic Turret) är endast kompatibel med utvalda SPECTRA-modeller. Mer information på gp-optics.com



ANMÄRKNING FÖRE ANVÄNDNING

Innan du byter standardtorn till ett GBT (GPO Ballistic Turret) ska du först skjuta med kikarsiktet med standardtornet på önskat avstånd (t.ex. 100 m spot). Om du använder kikarsiktet för första gången och från början med GBT, ska du först montera denna och sedan skjuta med kikarsiktet direkt med GBT på dina individuella avstånd enligt beskrivningen i avsnittet "ZERO STOP med ballistisk revolver (GBT)" i bruksanvisningen.

Montering

Innan du kan börja montera GBT ska du skruva av revolverlocket på standardhöjningsrevolvern. Skruva sedan av topplocket moturs och dra standardringen uppåt. (Detta kan vara lite trångt i tänderna)

a) Placera nu GBT:s basring på elevationstornets kugghjul. Skalan med siffran 1 på den nedre kanten ska placeras ovanför index (liten markering, nolläge) på kikarsiktets kropp.



b) Skruva nu in den lilla centrumskraven på GBT i den övre öppningen på basringen med hjälp av ett lämpligt verktyg. OBSERVERA: Använd inga metallföremål som verktyg, eftersom de kan skada centrumskraven.



c) Nu kan du placera de 4 ballistiska ringarna 2-5 på GBT basring.



Var noga med att föra in plåttungan på innerdiametern av de ballistiska ringarna i motsvarande spår på basringen.



De ballistiska ringarna 2-5 kan sedan roteras på basringen för att ställa in dem på önskat avstånd.



Inställning av de olika avstånden

När GBT har monterats kan du nu göra dina individuella inställningar. Kontrollera att GBT sitter ordentligt fast på kikarsiktet och att den är i låst (nedtryckt) läge.

För att justera de ballistiska ringarna måste du veta hur många klick som krävs för att korrigera för respektive avstånd:

Ballistisk ring	1	2	3	4	5
Klick	0				

Beroende på dina personliga preferenser kan du hitta denna information t.ex. på förpackningen till din ammunition, via kommersiellt tillgängliga ballistiska kalkylatorer eller ballistiska tabeller som skapats genom att skjuta på respektive avstånd själv. Det är viktigt att korrektionsvärdena för avstånden finns tillgängliga i klick (1cm/100m). Om korrektionsvärdet finns tillgängligt som kulfall i form av "cm på målet", dividera detta cm-värde med målavståndet i meter och multiplicera resultatet med 100 för att få korrektionsvärdet i klick.

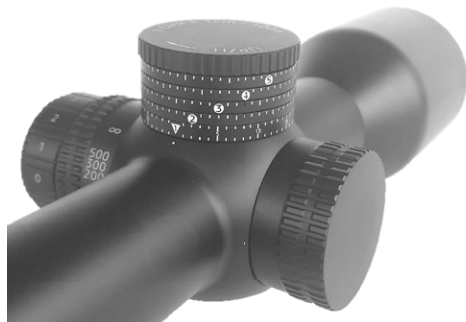


Vrid nu ringarna en efter en, från den lägsta (2) till den högsta ringen (5), till önskade positioner. Basingen är märkt med klickvärdena och fungerar som referens. När du vrider på respektive ring, se till att du inte råkar vrida på ringen under den.

d) Skruva slutligen fast locket på GBT. Se till att du inte oavsiktligt vrider de ballistiska ringarna.



När locket är ordentligt festskruvat sitter de ballistiska ringarna fast i basingen och är säkrade mot vridning.



Demontering

Demonteringen av GBT sker i omvänd ordning jämfört med monteringen. Vi rekommenderar att du först ställer in GBT på avfyringsavståndet (basing 1 mot indexpunkten på kikarsiktet). Lossa locket med vridlåset, lossa centrumskraven och lyft av basingen 1 med alla ballistiska ringar 2-5 på. Sätt sedan tillbaka standardhöjningsrevolvern med 0 på kikarsiktets indexpunkt och säkra den med centrumskraven.

Inställning av ZERO STOP

ZERO STOP på torn med standardhöjd

Vissa utvalda SPECTRA-modeller har ett justerbart nollstopp. Detta gör att du alltid kan återgå till nollläget med hjälp av ett stopp.

Du kan justera detta nollstopp efter behov på följande sätt:

1. Skruva av skyddslocket på höjdtornet. Ställ in höjdtornet på den position som du vill justera nollstoppet till.



2. Skruva sedan loss tornlocket och lyft av höjdtornet.



3. Lossa de 3 skruvarna på nollstoppsringen med hjälp av en insexnyckel. Vrid ringen i riktning mot den graverade vita pilen tills du når stoppet.





4. Håll ringen stadigt och dra åt de 3 skruvarna igen. **Varning: Dra inte åt skruvarna för hårt!**

Ställ sedan in höjdtornet på önskat nolläge, säkra det med tornlocket och skruva tillbaka tornlocket.



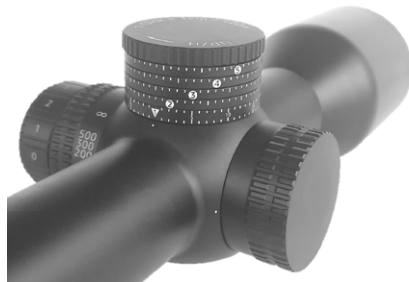
NOLLSTOPP med ballistiskt torn (GBT)

Vissa utvalda SPECTRA-modeller har ett ballistiskt torn med ett justerbart nollstopp.

Detta gör att du alltid kan återgå till nollläget med hjälp av ett stopp.

Du kan justera detta nollstopp efter behov på följande sätt:

1. Ställ in det ballistiska tornet i det läge som du vill justera nollstoppet till.



2. Skruva loss tornlocket på GBT, lossa centrumskraven och lyft av hela det ballistiska tornet.



3. Lossa de 3 skruvorna på nollstoppsringen med hjälp av en insexnyckel. Vrid denna ring i riktning mot den ingraverade vita pilen tills du når stoppet.

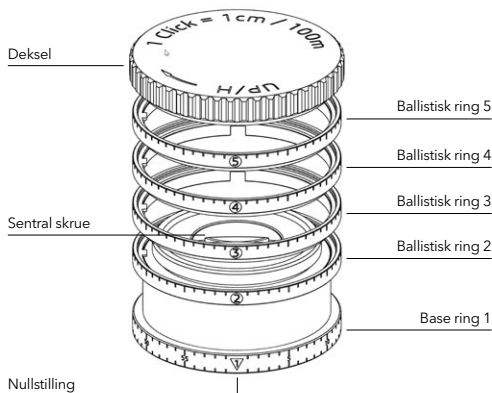


4. Håll ringen stadigt och skruva fast de 3 skruvorna igen för att ställa in nollstoppet. **Varning: Dra inte åt skruvarna för hårt!** Ställ sedan in den ballistiska revolvern i önskat nolläge, säkra den med centrumskraven och skruva tillbaka revolverlocket.



Installasjon av det ballistiske tårnet GBT (GPO Ballistic Turret)*

Produktbeskrivelse



*VIKTIG:

GBT (GPO Ballistic Turret) er kun kompatibel med utvalgte SPECTRA-modeller. Mer informasjon på gp-optics.com



MERKNAD FØR BRUK

Før du bytter ut standardtårnet med et GBT (GPO Ballistic Turret), må du først skyte med kikkerten med standardtårnet på ønsket avstand (f.eks. 100 m spot). Hvis du bruker kikkerten for første gang og fra starten av med GBT, monterer du denne først og skyter deretter kikkerten direkte med GBT på dine individuelle avstander som beskrevet i avsnittet «NULLSTOPP med ballistisk tårn (GBT)» i bruksanvisningen.

Montering

Før du kan begynne å montere GBT, må du skru av revolverhetten på standard elevasjonsrevolveren. Skru deretter av topplokket mot klokken og trekk standardringen oppover. (Dette kan være litt stramt i tennene)

a) Plasser nå basisringen på GBT på giret på elevasjonsrevolveren. Skalaen med tallet 1 på den nedre kanten skal være plassert over indeksen (liten markering, nullposisjon) på kikkerhuset.



a) Plasser nå basisringen på GBT på giret på elevasjonsrevolveren. Skalaen med tallet 1 på den nedre kanten skal være plassert over indeksen (liten markering, nullposisjon) på kikkerhuset.



c) Du kan nå plassere de 4 ballistiske ringene 2-5 på basisringen på GBT.



Pass på at metalltungen på den indre diameteren av de ballistiske ringene settes inn i det tilsvarende sporet på basisringen.



De ballistiske ringene 2-5 kan deretter roteres på basisringen for å stille dem inn på ønsket avstand.



Innstilling av de ulike avstandene

Når du har montert GBT, kan du nå foreta dine individuelle innstillinger. Kontroller at GBT sitter godt fast på kikkertsiktet og er i låst (nedtrykt) posisjon.

For å justere de ballistiske ringene må du vite hvor mange klikk som kreves for å korrigere for den respektive avstanden:

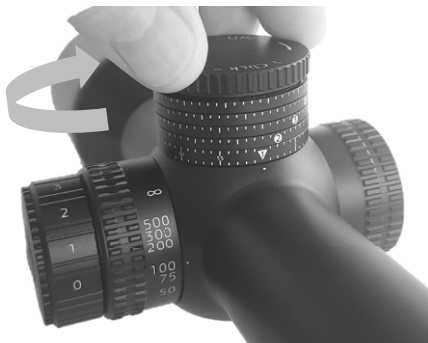
Ballistisk ring	1	2	3	4	5
Klikk	0				

Avhengig av dine personlige preferanser kan du finne denne informasjonen for eksempel på ammunisjonens emballasje, via kommersielt tilgjengelige ballistiske kalkulatorer eller ballistiske tabeller som du selv har laget ved å skyte på de respektive avstandene. Det er viktig at korreksjonsverdiene for avstandene er tilgjengelige i klikk (1 cm/100 m). Hvis korreksjonsverdien er tilgjengelig som kulefall i form av «cm på skiven», dividerer du denne cm-verdien med skiveavstanden i meter og multipliserer resultatet med 100 for å få korreksjonsverdien i klikk.

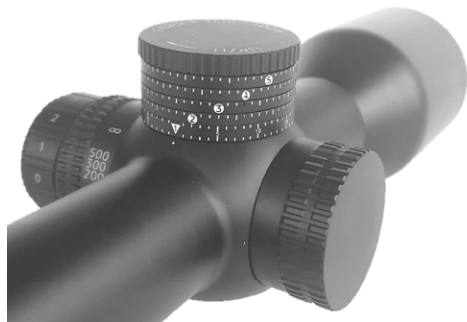


Drei nå ringene en etter en, fra den laveste (2) til den høyeste ringen (5), til ønsket posisjon. Den nederste ringen er merket med klikkverdiene og fungerer som referanse. Når du vrir på den respektive ringen, må du passe på at du ikke vrir på ringen under ved et uhell.

d) Skru til slutt på dekselet til GBT. Pass nøye på at du ikke vrir de ballistiske ringene utilsiktet.



Når dekselet er skrudd fast, er de ballistiske ringene festet til basisringen og sikret mot vridning.



Demontering

GBT demonteres i motsatt rekkefølge av monteringen. Vi anbefaler at du først stiller inn GBT til avfyringsavstanden (basisring 1 til indekspunktet på kikkertsiktet). Løsne dekselet med vridelås, løsne den midterste skruen og løft av basisring 1 med alle ballistiske ringe 2-5 på. Sett deretter på plass standard elevasjonsrevolveren med 0 på indekspunktet på kikkertsiktet, og fest den med den midterste skruen.

Innstilling av ZERO STOP

ZERO STOP på tårnet med standard høyde

Noen utvalgte SPECTRA-modeller har et justerbart nullstopp. Dette gjør at du alltid kan gå tilbake til nullstillingen ved hjelp av et stopp.

Du kan justere dette nullstoppet etter behov på følgende måte:

1. Skru av beskyttelseshetten på høydetårnet. Sett høydetårnet i den posisjonen du ønsker å justere nullstoppet til.



2. Skru deretter av dekselet til tårnet, og løft av høydetårnet.



3. Løsne de 3 skruene på nullstoppringen ved hjelp av en unbrakonøkkel. Drei denne ringen i retning av den inngraverte hvite pilen til du når stoppet.





4. Hold ringen godt fast og stram de 3 skruene igjen. **Forsiktig: Ikke trekk til skruene for hardt!**

Still deretter inn høydetårnet til ønsket nullstilling, fest det med tårndekelet, og skru på tårnlokket igjen.



NULLSTOPP med ballistisk tårn (GBT)

Noen utvalgte SPECTRA-modeller har et ballistisk tårn med et justerbart nullstopp.

Dette gjør at du alltid kan gå tilbake til nullstillingen ved hjelp av et stopp.

Du kan justere dette nullstoppet etter behov på følgende måte:

1. Sett det ballistiske tårnet i den posisjonen du ønsker å justere nullstoppet til.



2. Skru av revolverdekselet på GBT, løse den midterste skruen og løft av hele den ballistiske revolveren.



3. Løsne de 3 skruene på nullstopringen ved hjelp av en unbrakonøkkel. Drei ringen i retning av den inngraverte hvite pilen til du når stoppet.

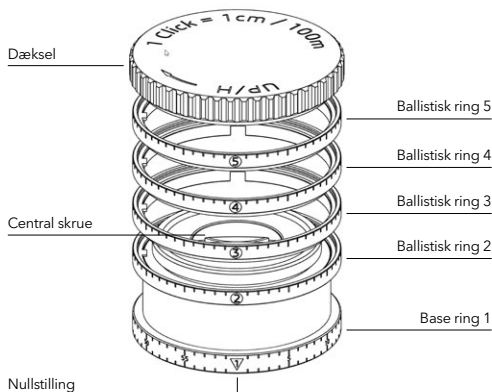


4. Hold ringen godt fast og fest de 3 skruene igjen for å stille inn nullstoppet. **Forsiktig: Ikke trekk til skruene for hardt!** Still deretter den ballistiske revolveren til ønsket nullstilling, fest den med den midterste skruen og skru revolverdekselet på igjen.



Installation af det ballistiske tårn GBT (GPO ballistisk tårn)*

Produktbeskrivelse



*VIGTIGT:

GBT (GPO Ballistic Turret) er kun kompatibel med udvalgte SPECTRA-modeller. Mere information på gp-optics.com



BEMÆRKNING FØR BRUG

Før du skifter standardtårnet til et GBT (GPO Ballistic Turret), skal du først skyde med riflen med standardtårnet på den ønskede afstand (f.eks. 100 m spot). Hvis du bruger riflen for første gang og fra starten med GBT, skal du først montere denne og derefter skyde riflen direkte med GBT på dine individuelle afstande som beskrevet i afsnittet „ZERO STOP med ballistisk tårn (GBT)“ i betjeningsvejledningen.

Montering

Før du kan begynde at montere GBT, skal du skrue tårnhætten af standardhøjdetårnet. Skru derefter tophætten af mod uret, og træk standardringen opad. (Dette kan være lidt stramt i tænderne)

a) Placer nu GBT's basisring på elevationstårnets gearing. Skalaen med tallet 1 på den nederste kant skal placeres over indekset (lille markering, nulstilling) på kikkerthuset.



b) Skru nu den lille centerskrue på GBT ind i den øverste åbning på basisringen ved hjælp af et passende værktøj. FORSIGTIG: Brug ikke metalgenstande som værktøj, da de kan beskadige midterskruen.



c) Du kan nu placere de 4 ballistiske ringe 2-5 på GBT's basisring.



Sørg for at indsætte metalungen på den indre diameter af de ballistiske ringe i den tilsvarende rille på basisringen.



De ballistiske ringe 2-5 kan derefter drejes på basisringen for at indstille dem til de ønskede afstande.



Indstilling af de forskellige afstande

Når GBT'en er blevet monteret, kan du nu foretage dine individuelle indstillinger. Kontroller, at GBT sidder godt fast på sigtekikkerten og er i låst (nedtrykt) position.

For at justere de ballistiske ringe skal du vide, hvor mange klik der kræves for at korrigere for den respektive afstand:

Ballistisk ring	1	2	3	4	5
Klik	0				

Afhængigt af dine personlige præferencer kan du f.eks. finde disse oplysninger på emballagen til din ammunition, via kommercielt tilgængelige ballistiske regnemaskiner eller ballistiske tabeller, der er oprettet ved selv at skyde på de respektive afstande. Det er vigtigt, at korrektionsværdierne for afstandene er tilgængelige i klik (1 cm/100 m). Hvis korrektionsværdien er tilgængelig som et kugledrop i form af »cm på målet«, skal du dividere denne cm-værdi med målafstanden i meter og gange resultatet med 100 for at få korrektionsværdien i klik.



Drej nu ringene en efter en, fra den laveste (2) til den højeste ring (5), til de ønskede positioner. Basisringen er mærket med klikværdierne og tjener som reference. Når du drejer den pågældende ring, skal du passe på, at du ikke kommer til at dreje ringen under den.

d) Skru til sidst dækslet på GBT'en. Vær helt sikker på, at du ikke utilsigtet kommer til at dreje de ballistiske ringe.



Når dækslet er skruet fast, er de ballistiske ringe fastgjort til basisringen og sikret mod vridning.



Afmontering

GBT'en adskilles i omvendt rækkefølge af monteringen. Vi anbefaler, at du først indstiller GBT til skudafstanden (basisring 1 til indekspunktet på sigtekikkerten). Løsn dækslet med drejelås, løsn den midterste skrue, og løft basisring 1 af med alle ballistiske ringe 2-5 på. Sæt derefter standardhøjdetårnet på plads med 0 på rifelkikkertens indekspunkt, og fastgør det med midterskruen.

Indstilling af ZERO STOP

ZERO STOP på tårnet med standardhøjde

Nogle udvalgte SPECTRA-modeller har et justerbart nulstop. Det gør det muligt altid at vende tilbage til nulstillingen ved hjælp af et stop.

Du kan justere dette nulstop efter behov på følgende måde:

1. Skru beskyttelseshætten på højdetårnet af. Indstil højdetårnet til den position, som du vil justere nulstoppet til.



2. Skru derefter tårndækslet af, og løft højdetårnet af.



3. Løsn de 3 skruer på Zero Stop-ringen med en unbrakonøgle. Drej denne ring i retning af den indgraverede hvide pil, indtil du når stoppet.





4. Hold ringen fast, og spænd de 3 skruer igen. **Forsigtig: Skrueene må ikke spændes for hårdt!** Indstil derefter højdetårnet til din foretrukne nulposition, fastgør det med tårndækslet, og skru tårnhætten på igen.

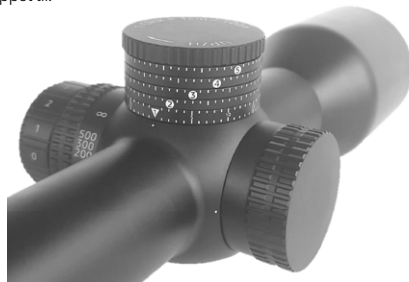


NULSTOP med ballistisk tårn (GBT)

Nogle udvalgte SPECTRA-modeller har et ballistisk tårn med et justerbart nulstop. Det giver dig mulighed for altid at vende tilbage til nulstillingen ved hjælp af et stop.

Du kan justere dette nulstop efter behov på følgende måde:

1. Indstil det ballistiske tårn til den position, som du vil justere nulstoppet til.



2. Skru GBT's tårndæksel af, løsn den midterste skruе, og løft hele det ballistiske tårn af.



3. Løsn de 3 skrue på nul-stop-ringen med en unbrakonøgle. Drej denne ring i retning af den indgraverede hvide pil, indtil du når stoppet.



4. Hold ringen fast, og skru de 3 skrue fast igen for at indstille nul-stoppet. **Forsigtig: Skrueerne må ikke spændes for hårdt!** Indstil derefter det ballistiske tårn til din foretrukne nulposition, fastgør det med den midterste skruе, og skru tårndækslet på igen.



GPO GmbH
Wildmoos 9
82266 Inning am Ammersee
Germany
Tel.: +49 (0) 8143/99 20 87 0
Fax: +49 (0) 8143/99 20 87 9
Email: info@gp-optics.com
www.gp-optics.com

V1_2025